

Moretti

MANUAL DE USUARIO

RALLADOR

CHEESER



Aliado de emprendedores

índice

01	Manual de usuario	3
01.1	Información de usuario	3
02	Instrucciones de uso	3
02.1	Uso previsto del producto	3
03	Instrucciones de seguridad	4
03.1	Reglamento de seguridad	4
03.2	Dispositivos de seguridad	5
04	Información de Instalación	6
04.1	Desempaque	6
04.2	Área de Instalación	6
04.3	Conexión eléctrica	6
05	Instrucciones de operación	7
05.1	Información de operación	7
05.2	Información de limpieza	7
06	Mantenimiento	8
06.1	Información de mantenimiento	8
07	Especificaciones técnicas	8
07.1	Información técnica del producto	8
08	Descripción del producto	8
08.1	Partes del producto	8
09	Diagrama de cableado	10
09.1	Circuito de cableado	10

01. Manual de usuario

01.1 Información para el usuario

- ▶ Guarde estas instrucciones con el electrodoméstico. Debe leer este manual de usuario cuidadosamente antes de usar el electrodoméstico.
- ▶ **Estimado cliente:** Gracias por comprar este electrodoméstico. Por favor, tómese unos minutos antes de comenzar la operación del electrodoméstico y lea las siguientes instrucciones de funcionamiento.

02. Instrucciones de uso

02.1 Uso previsto del producto

1. Esta máquina está diseñada para el procesamiento de alimentos en restaurantes, cantinas y establecimientos de catering similares.
 2. La máquina está destinada para uso comercial y en interiores por personal capacitado y familiarizado con estas instrucciones.
- ▶ El cuerpo de la máquina está construido en acero inoxidable para facilitar la limpieza y el mantenimiento.

03. Instrucciones de seguridad

03.1 Reglamento de seguridad

1. Este aparato está destinado únicamente para uso comercial y no debe ser utilizado para uso doméstico.
2. El aparato solo debe utilizarse para el propósito para el cual fue diseñado y fabricado. El fabricante no es responsable por ningún daño causado por operación incorrecta y uso indebido.
3. Mantenga el aparato y el enchufe eléctrico lejos del agua y otros líquidos. En caso de que el aparato caiga al agua, retire inmediatamente el enchufe del enchufe y no use el aparato hasta que haya sido revisado por un técnico certificado. El incumplimiento de estas instrucciones podría causar riesgo para la vida.
4. Nunca intente abrir la carcasa del aparato usted mismo.
5. No inserte objetos en la carcasa del aparato.
6. No toque el enchufe con las manos húmedas o mojadas.
7. **¡Peligro de descarga eléctrica!** No intente reparar el aparato usted mismo. En caso de fallos, las reparaciones deben ser realizadas únicamente por personal calificado.
8. Nunca use un aparato dañado. Desconecte el aparato del enchufe eléctrico y contacte al minorista si está dañado.
9. No sumerja las partes eléctricas del aparato en agua u otros líquidos. Nunca sostenga el aparato bajo el agua corriente.
10. Revise regularmente el enchufe y el cable de alimentación por cualquier daño. Si el enchufe o el cable de alimentación están dañados, deben ser reemplazados por un agente de servicio o personas calificadas de manera similar para evitar peligro o lesión.
11. Asegúrese de que el cable no entre en contacto con objetos afilados o calientes y manténgalo alejado del fuego abierto. Para desconectar el enchufe del enchufe, siempre tire del enchufe y no del cable.
12. Asegúrese de que el cable (o el cable de extensión) esté posicionado de manera que no cause un peligro de tropiezo.
13. Siempre mantenga un ojo en el aparato cuando esté en uso.
14. Mientras el enchufe esté en el toma corriente, aparato está conectado a la fuente de alimentación.
15. Apague el aparato antes de desconectar el enchufe del toma corriente.

16. Nunca lleve el aparato por el cable.
17. No use dispositivos adicionales que no se suministren junto con el aparato.
18. Solo conecte el aparato a un enchufe eléctrico con el voltaje y la frecuencia mencionados en la etiqueta del aparato.
19. Conecte el aparato a una toma de corriente de fácil acceso para que, en caso de emergencia, pueda desconectarse rápidamente. Para apagarlo por completo, desenchúfelo de la corriente eléctrica.
20. Siempre apague el aparato antes de desconectar el enchufe.
21. Nunca use accesorios que no sean los recomendados por el fabricante. El incumplimiento de esto podría representar un riesgo para la seguridad del usuario y podría dañar el aparato. Use solo piezas y accesorios originales.
22. Este aparato no está destinado para ser utilizado por personas (incluidos niños) con capacidades físicas, sensoriales o mentales reducidas o falta de experiencia y conocimiento.
23. Este aparato no debe ser utilizado por niños bajo ninguna circunstancia.
24. Mantenga el aparato y su cable fuera del alcance de los niños.
25. Siempre desconecte el aparato de la red si se deja desatendido o no está en uso y antes de ensamblar, desensamblar o limpiar.

03.2 Dispositivos de seguridad

- ▶ **Microinterruptor:** El microinterruptor está equipado con un mecanismo magnético. El aparato se detiene automáticamente cuando la tapa del tazón o el tazón se abre durante la operación.
- ▶ **Interruptor de protección contra sobrecorriente (Disyuntor):** El interruptor está diseñado para proteger el circuito eléctrico de daños causados por exceso de corriente como resultado de una sobrecarga o un cortocircuito. El interruptor interrumpe el flujo de corriente después de que se detecta una falla.

Nota: Para restablecer el interruptor, presiónelo después de que se haya solucionado el problema.

04. Información de instalación

04.1 Desempaque

1. Retire todos los materiales de embalaje. Guarde el embalaje para almacenamiento futuro.
2. Asegúrese de que los paquetes que recibió incluyan los siguientes elementos: unidad de rallador de queso, bandeja para alimentos, llave Allen y manual de instrucciones.
 - ▶ Después de desempaquetar todos los accesorios, colóquelos en una superficie plana y estable.
 - ▶ Asegúrese de que el contenido de la entrega esté completo y libre de daños. Si encuentra que faltan piezas o muestran daños, no use el aparato y contacte a su distribuidor.
3. Limpie el tazón, la tapa del tazón, la cuchilla y otras partes que entren en contacto con los

04.2 Área de instalación

1. El entorno de trabajo seleccionado para la máquina debe estar suficientemente iluminado y tener un enchufe de corriente eléctrica.
2. El área de trabajo debe ser lo suficientemente grande, perfectamente nivelada y seca.
3. La máquina debe instalarse en entornos no explosivos.
4. En cualquier caso, la instalación debe llevarse a cabo teniendo en cuenta cualquier reglamento de seguridad industrial aplicable vigente.

04.3 Conexión eléctrica



¡Advertencia!

La conexión eléctrica al enchufe debe ser operada por personal calificado. Verifique la perfecta eficiencia del sistema de conexión a tierra de la planta.

- ▶ Asegúrese de que el voltaje (V) y la frecuencia (Hz) de la línea correspondan a las especificaciones de la máquina.
- ▶ La máquina viene equipada con un cable eléctrico con enchufe.
- ▶ Conecte la máquina a un interruptor de pared principal con diferencial.

05. Instrucciones de operación

05.1 Información de operación

1. Conecte el enchufe a una toma de corriente.
2. Abra la tapa del tazón.
3. Levante la tapa y alimente los alimentos en el tazón, luego cierre la tapa.
4. Presione el botón de ENCENDIDO. La luz de funcionamiento en el botón de ENCENDIDO se iluminará y el aparato comenzará a trabajar. Para cortar de manera continua, puede abrir la tapa de goma y alimentar aceite o sazónador desde allí.



¡Advertencia!

No levante la tapa durante el funcionamiento.

5. Una vez completado el trabajo, presione el botón de APAGADO y desconecte la alimentación principal.
6. Abra la tapa y saque los alimentos.

05.2 Información de limpieza



¡Advertencia!

Siempre desconecte el enchufe antes de limpiar.
El uso inadecuado podría causar lesiones personales. No use detergente corrosivo para limpiar el aparato.

1. Limpiar todos los accesorios desmontables con detergente suave.
2. Se recomienda lavar los componentes desmontables con un paño, esponja o lavaplatos.
3. Limpie el motor y otras partes no desmontables con un paño húmedo. No enjuague estas partes bajo agua corriente.
4. No use objetos duros para limpiar la máquina. La máquina debe limpiarse después de cada uso.

06. Mantenimiento

06.1 Información de mantenimiento

1. Solo personal autorizado puede realizar reparaciones.
2. Para mantener la máquina en buen estado de funcionamiento, el motor debe limpiarse cada seis meses.
3. Las cuchillas deben afilarse cada seis meses.
4. No use accesorios no suministrados con el aparato.

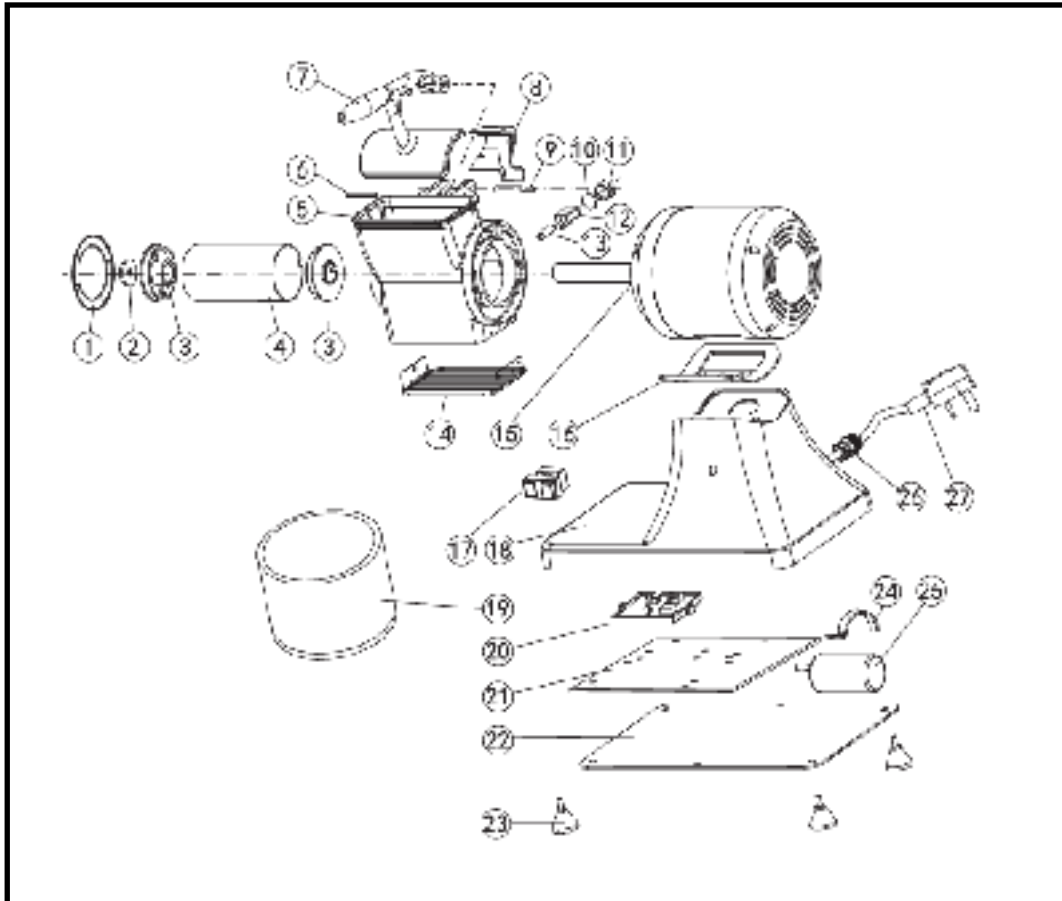
07. Especificaciones técnicas

07.1 Información técnica del producto

Modelo	Voltaje	Potencia	Velocidad	Peso	Dimensiones
CHEESER	220V - 240V 50/60 Hz	550 Watts	1440 rpm	16/18kg	49 x 32.5 x 48.5

08. Descripción del producto

08.1 Partes del producto

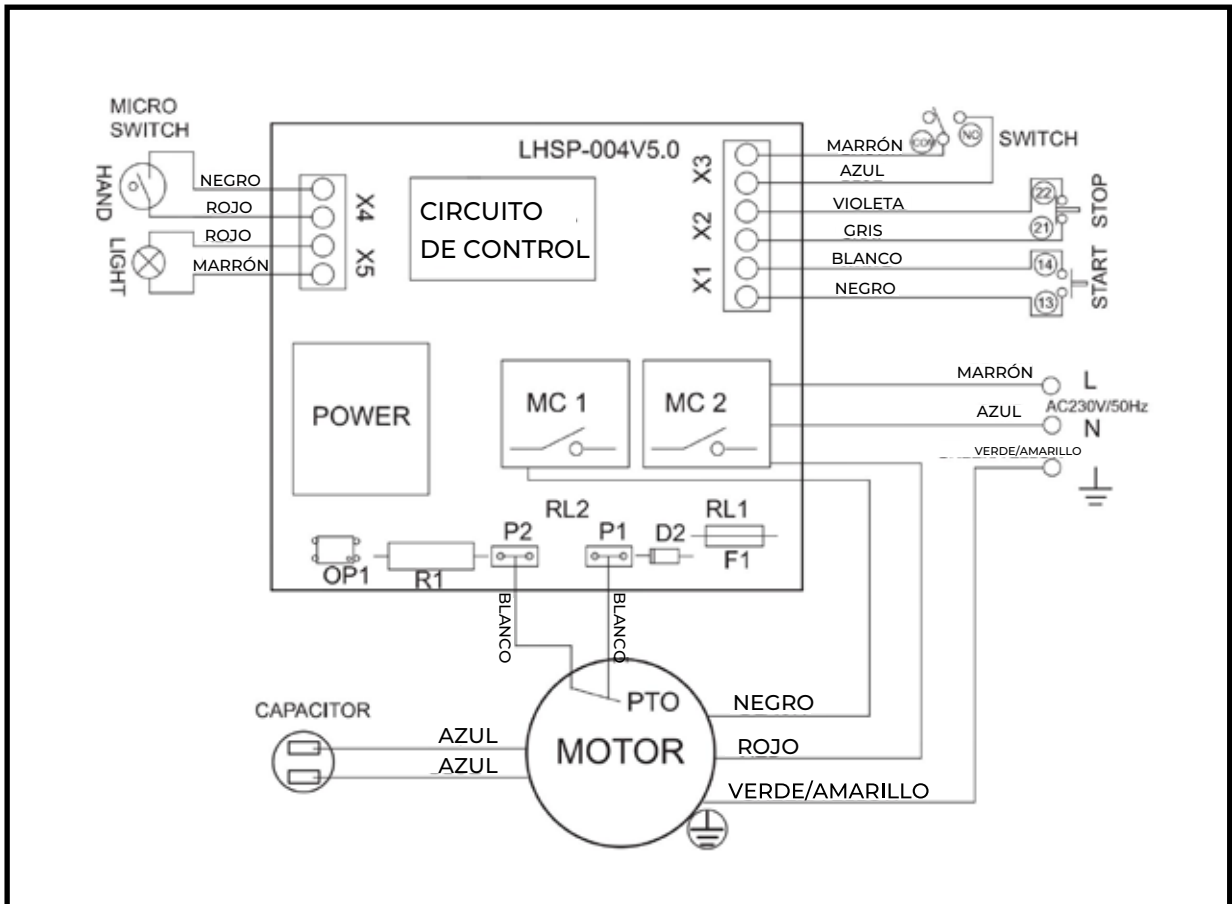


1. Cubierta plástica
2. Cubierta de prensado
3. Placa de prensado
4. Rodillo
5. Cubeta de producto
6. Pasador redondo

7. Palanca de presión
8. Tapa
9. Eje de rodillo
10. Imán
11. Base del imán
12. Base del microinterruptor
13. Microinterruptor
14. Protector y soporte
15. Motor
16. Almohadilla de goma
17. Interruptor encendido/apagado
18. Cuerpo principal
19. Bandeja para alimentos
20. Panel PCB
21. Placa de soporte
22. Placa inferior
23. Pie de goma
24. Abrazadera para condensador
25. Condensador
26. Sujetacables
27. Cable y enchufe

08. Diagrama de cableado

08.1 Circuito de cableado



CONTACTATE CON NOSOTROS

Atención al Cliente

(+54 11) 5881-3196

✉ mesadeayuda@moretti.com.ar

Líneas Rotativas

(+54 11) 4103-4500

(+54 11) 5670-4400

Moretti